

Westin

SIGNATURE OF QUALITY

AUTOMOTIVE PRODUCTS, INC.

INSTRUCTIONS-INSTRUCCIONES-CONSIGNES

APPLICATION: 2002-08 DODGE RAM 1500; 2003-08 RAM 2500/3500 QUAD CAB/REGULAR CAB
2008 DODGE RAM 4500/5500 QUAD CAB/REGULAR CAB

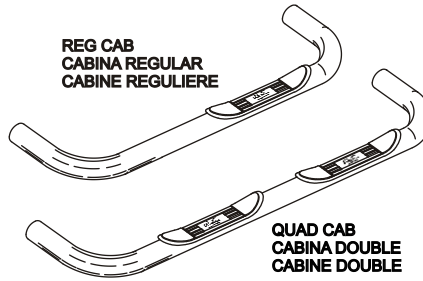
APLICACIÓN: DODGE RAM 1500, MOD. 2002-08; RAM 2500/3500 QUAD CAB/CAB. REGULAR, MOD. 2003-08
DODGE RAM 4500/5500 QUAD CAB/CAB. REGULAR, MOD. 2008

APPLICATION: 2002-08 DODGE RAM 1500; 2003-08 RAM 2500/3500 CABINE DOUBLE/CABINE REGULIERE
2008 DODGE RAM 4500/5500 CABINE DOUBLE/CABINE REGULIERE

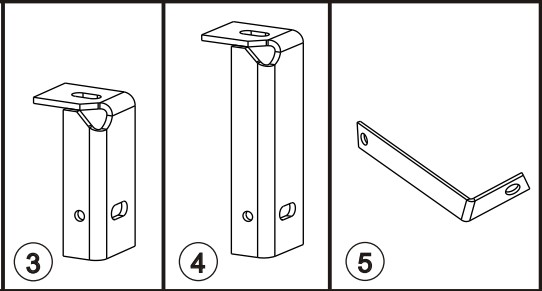
STEP BAR ASSEMBLIES
ENSAMBLES DE ESTRIBOS
MONTAGES DE MARCHE-PIEDS

25-2310 25-2315
25-2320 25-2325
26-2310 26-2315
26-2320 26-2325

REG CAB
CABINA REGULAR
CABINE REGULIERE



QUAD CAB
CABINA DOUBLE
CABINE DOUBLE



ITEM	QTY	CONTENTS - CONTENIDO - CONTENU	TOOLS - HERRAMIENTAS - OUTILS
1,2 3 4 5 6 7 8 9 10 11 12 13 14 15 16	2 2 2 4 4 4 8 8 8 8 12 8 8 4 4 4	STEP BAR, PASSENGER (1) AND DRIVER (2) FRONT BRACKET REAR BRACKET SUPPORT BRACE BOLT PLATE 1/2-13 X 1.75" HEX HEAD BOLT 1/2" FLAT WASHER 1/2" LOCK WASHER 3/8-16 X 1.25" HEX HEAD BOLT 3/8" FLAT WASHER 3/8" LOCK WASHER 3/8-16 HEX NUT M12-1.75 X 120MM HEX HEAD BOLT PLASTIC WASHER SPACER WASHER	3/4" SOCKET 3/4" WRENCH 9/16" SOCKET 9/16" WRENCH 19MM SOCKET 18MM SOCKET RATCHET TORQUE WRENCH
1,2 3 4 5 6 7 8 9 10 11 12 13 14 15 16	2 2 2 4 4 4 8 8 8 8 12 8 8 4 4 4	ESTRIBOS, LADO DEL ACOMPAÑANTE (1) Y EL CONDUCTOR (2) SOPORTE DELANTERAS SOPORTE TRASERAS PIEZA DE SUJECIÓN DEL SOPORTE PLACAS DE PERNOS PERNOS CON CABEZA HEXAGONAL DE 1/2-13 X 1,75" ARANDELAS PLANAS DE 1/2" ARANDELAS DE PRESIÓN DE 1/2" PERNOS CON CABEZA HEXAGONAL DE 3/8-16 X 1,25" ARANDELAS PLANAS DE 3/8" ARANDELAS DE PRESIÓN DE 3/8" TUERCAS HEXAGONALES DE 3/8-16 PERNOS CON CABEZA HEXAGONAL DE M12-1,75 X 120MM ARANDELA DE PLÁSTICO ARANDELAS SEPARADORAS	DADO DE 3/4" LLAVE DE TUERCAS DE 3/4" DADO DE 9/16" LLAVE DE TUERCAS DE 9/16" DADO DE 19MM DADO DE 18MM MANERAL LLAVE DE TORQUE
1,2 3 4 5 6 7 8 9 10 11 12 13 14 15 16	2 2 2 4 4 4 8 8 8 8 12 8 8 4 4 4	MARCHE-PIEDS, CÔTÉ PASSAGER (1) ET CÔTÉ CONDUCTEUR (2) SUPPORTS AVANT SUPPORTS ARRIERE RENFORTS POUR SUPPORTS PLAQUES DE BOULON BOULON A TETE HEXAGONALE DE 1/2-13 X 1,75 PO RONDELLE PLATE 1/2 PO RONDELLE A FREIN DE 1/2 PO BOULON A TETE HEXAGONALE DE 3/8-16 X 1,25 PO RONDELLE PLATE 3/8 PO RONDELLE A FREIN DE 3/8 PO ECROUS HEXAGONAUX 3/8-16 BOULONS A TETE HEXAGONALE M12 1,75 X 120MM RONDELLE DE PLASTIQUE RONDELLE D'ESPACEMENT	DOUILLE 3/4 PO CLE 3/4 PO DOUILLE 9/16 PO CLE 9/16 PO DOUILLE 19MM DOUILLE 18MM CLIQUET CLE DE COUPLE

STEP 1. Remove the contents from box and check for damage. Verify all parts are present. Read instructions completely before beginning.

WO:

75-0503 REVISION D 8/29/07

- STEP 2. Remove existing body mount bolts. Body mount bolts will not be used for step bar installation. **SEE FIGURE 3.**
- STEP 3. Install front and rear brackets as shown. Hand tighten. **SEE FIGURE 2 AND 3.**
- STEP 4. Attach plastic washer to bolt plate. Insert bolt plate as shown. **SEE FIGURE 1.**
- STEP 5. Attach support brace as shown. Hand tighten. Be sure bolt plate does not rotate out of hole by holding with small screwdriver until it is snug. **NOTE:** Rear brace not required on Regular Cab models. **SEE FIGURE 2 AND 3.**
- STEP 6. Attach step bar as shown. **NOTE:** The step pad is closer to the front bend on Regular Cabs and closer to the rear bend on Quad Cabs.
- STEP 7. Make sure step bar and brackets are properly aligned and tighten fasteners. Recommended torque values are 64 FT.LBS for M12 fasteners and 1/2" fasteners and 26 FT.LBS. for 3/8" fasteners.

FINISH PROTECTION

Westin products have a high quality finish that must be cared for like any other exposed finish on the vehicle. Protect the finish with a non-abrasive automotive wax, (e.g. Pure Carnauba) on a regular basis. The use of any soap, polish or wax that contains an abrasive is detrimental, as the compounds scratch the finish and open it to corrosion.

- PASO 1. Retire el contenido de la caja y verifique que ninguna pieza se haya dañado. Verifique que no falte ninguna pieza. Lea las instrucciones completamente antes de comenzar.
- PASO 2. Retire los pernos de montaje de la carrocería existentes. Los pernos de la base de montaje no se utilizarán para la instalación de los estribos. **VEA LA FIGURA 3.**
- PASO 3. Instale los soportes delanteros y traseros como se muestra. Apriete con la mano. **VEA LAS FIGURAS 2 Y 3.**
- PASO 4. Coloque la arandela redondo de plástico en la placa de pernos. Inserte la placa de pernos como se muestra. **VEA LA FIGURA 1.**
- PASO 5. Instale las piezas de sujeción para montaje como se muestra. Apriete con la mano. Asegúrese de que la placa de pernos no se separe del agujero; para ello, ajústela con un destornillador pequeño hasta que quede firme. **NOTA:** El soporte trasero no se utiliza en los modelos de cabina regular. **VEA LAS FIGURAS 2 Y 3.**
- PASO 6. Instale el estribo como se muestra. **NOTA:** La almohadilla más cercano a la curva delantera en los modelos de cabina regular y más cercano a la curva traseros en los modelos de cabina quad.
- PASO 7. Asegúrese de que el estribo y los soportes estén alineados correctamente y que los sujetadores estén apretados. Los valores de torque recomendados son 64 libras-pies para los pernos de M12 y a los sujetadores de 1/2" y de 26 libras-pies a los sujetadores de 3/8".

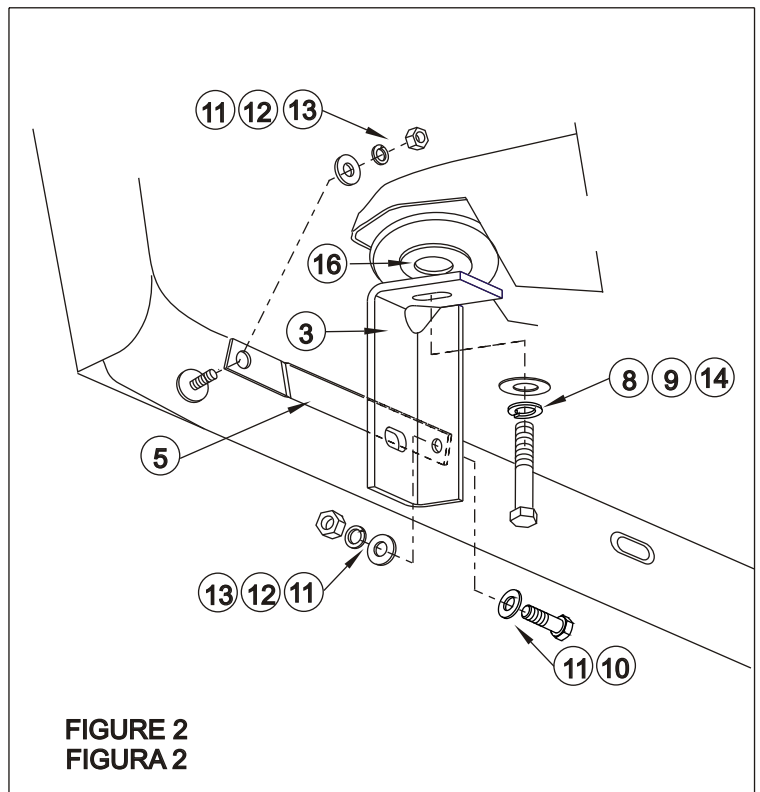
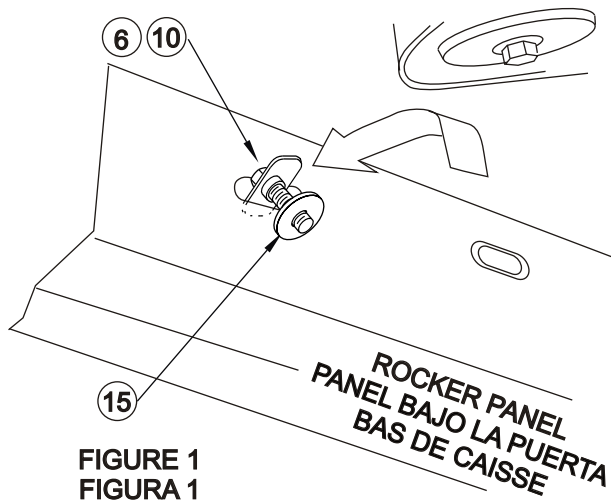
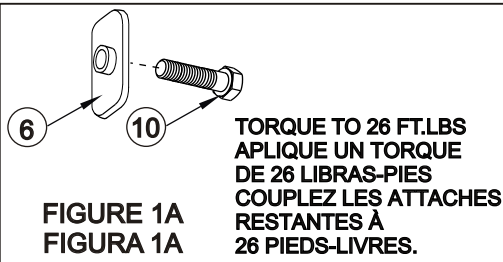
PROTECCIÓN DEL ACABADO

Los productos Westin tienen un acabado de alta calidad que requiere del mismo cuidado que cualquier otro acabado expuesto del vehículo. Proteja el acabado con una cera no abrasiva para automóviles (por ejemplo, Pure Carnauba) regularmente. El uso de cualquier jabón, pulidor o cera que contenga un abrasivo es nocivo, dado que los componentes rayan el acabado y lo exponen a la corrosión.

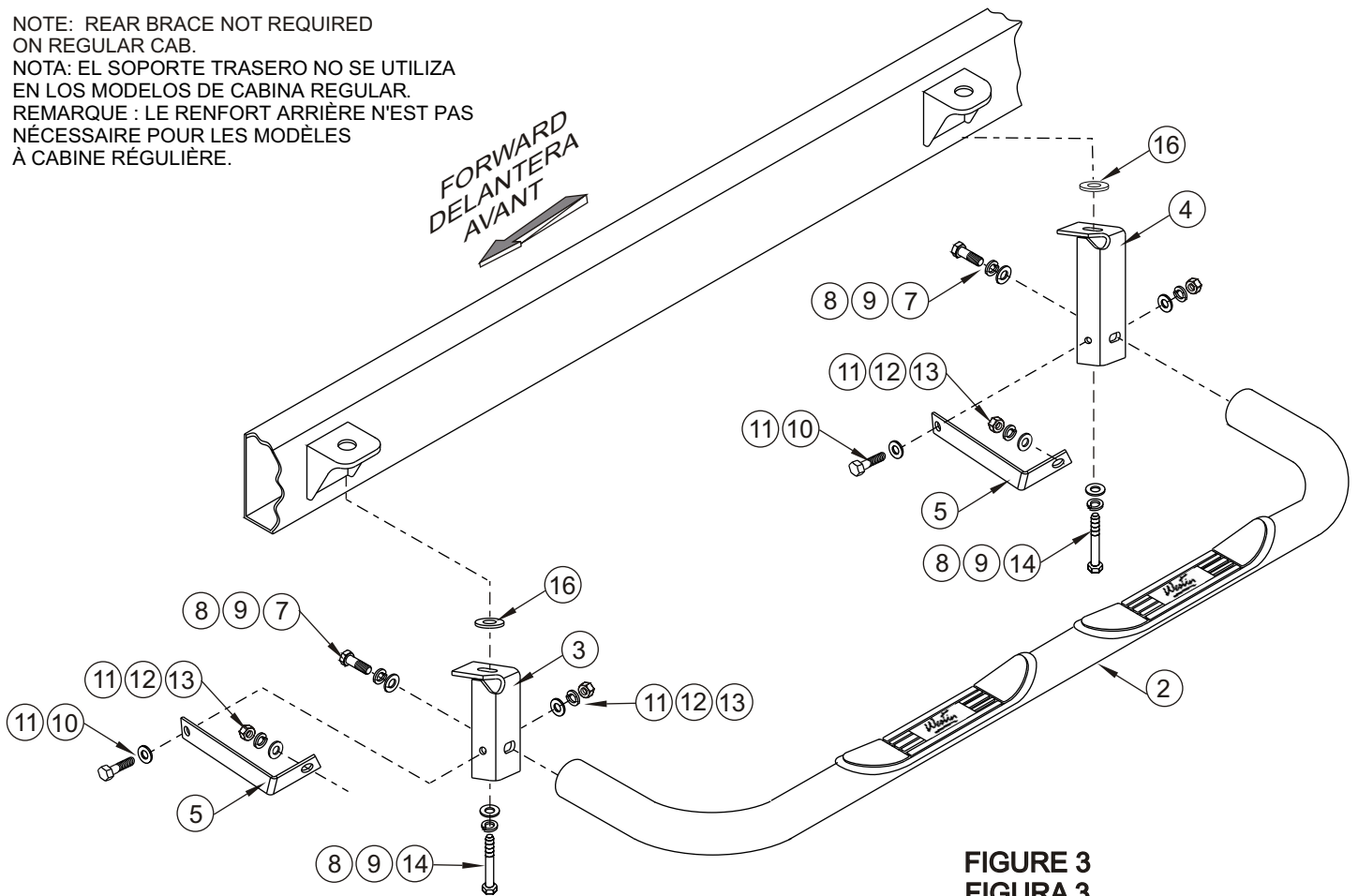
- ETAPE 1. Enlevez le contenu de la boîte et vérifiez pour tout dommage. Vérifiez que toutes les pièces y sont. Lisez complètement les instructions avant de commencer.
- ETAPE 2. Retirez les boulons de montage de carrosserie existants. Les boulons de montage de carrosserie ne serviront pas à l'installation des marche-pieds. **VOIR FIGURE 3.**
- ETAPE 3. Installez les supports avant et arrière tel qu'illustré. Serrez à main. **VOIR FIGURE 2 ET 3.**
- ETAPE 4. Fixez la rondelle rond en plastique à la plaquette de boulon. Insérez la plaquette de boulon tel qu'illustré. **VOIR FIGURE 1.**
- ETAPE 5. Installez le renfort de monture tel que montré. Serrez à main Assurez-vous que la plaque de boulon ne pivote pas à l'extérieur du trou en la retenant à l'aide d'un petit tournevis jusqu'à ce qu'elle soit bien serrée. **REMARQUE :** Le renfort arrière n'est pas nécessaire pour les modèles à cabine régulière. **VOIR FIGURE 2 ET 3.**
- ETAPE 6. Fixez le marche-pieds tel qu'illustré. **REMARQUE :** La garniture est plus près de la courbure avant pour les modèles à cabine régulière et plus près de la courbure arrière pour les modèles à cabine quad.
- ETAPE 7. Assurez-vous que le marchepied et les supports sont correctement alignés et ensuite serrez les attaches. Les valeurs de couple recommandées sont de 64 pieds livres les boulons M12 et les attaches 1/2 po et les attaches 3/8 po à 26 pieds-livres.

PROTECTION DE LA FINISSON

Les produits Westin ont une finition de haute qualité qui requiert des soins, comme toute autre finition du véhicule exposée aux éléments. Protégez la finition à l'aide d'une cire non-abrasive (par exemple, Pure Carnauba) de façon régulière. L'usage de tout savon, pâte à polir ou cire contenant un abrasif est nuisible, puisque les composantes strient la finition et la laissent vulnérable à la corrosion.



NOTE: REAR BRACE NOT REQUIRED
ON REGULAR CAB.
NOTA: EL SOPORTE TRASERO NO SE UTILIZA
EN LOS MODELOS DE CABINA REGULAR.
REMARQUE : LE RENFORT ARRIÈRE N'EST PAS
NÉCESSAIRE POUR LES MODÈLES
À CABINE RÉGULIÈRE.



DRIVER SIDE SHOWN PASSENGER SIDE OPPOSITE
LADO DEL CONDUCTOR, OPUESTO AL LADO DEL ACOMPAÑANTE
COTE PASSAGER EN FACE: COTE CONDUCTEUR