

Westin

SIGNATURE OF QUALITY

AUTOMOTIVE PRODUCTS, INC.

INSTRUCTIONS-INSTRUCCIONES-CONSIGNES

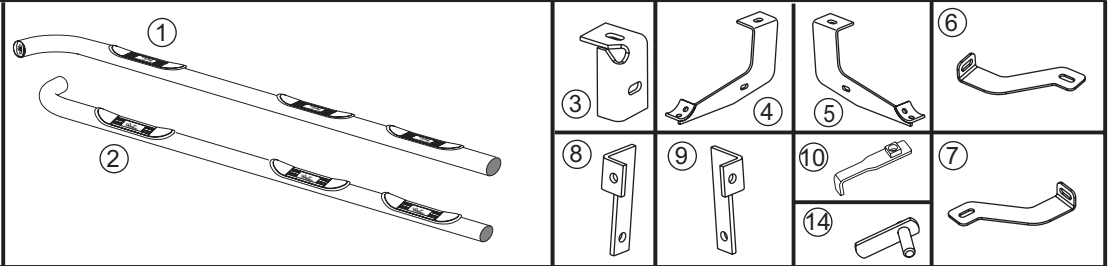
APPLICATION: 2004-08 CHEVY SILVERADO/SIERRA CLASSIC AND CURRENT 1500 LD CREW CAB WITH 5.5 FT. BOX

APLICACIÓN: CHEVY SILVERADO/SIERRA 1500 LD CABINA DOBLE CLASICO Y CORRIENTE CON LONGITUD DE LA CAMA DE 5.5 PIES, MOD. 2004-08

APPLICATION: CHEVY SILVERADO/SIERRA 1500 LD CABINA DOBLE CLASSIQUE ET COURANT AVEC LA LONGUEUR DE LIT DE 5.5 PIEDS, 2004-08

STEP BAR ASSEMBLIES
ENSAMBLES DE ESTRIBOS
MONTAGES DE MARCHE-PIEDS

24-4150
24-4155



ITEM	QTY	CONTENTS - CONTENIDO - CONTENU	TOOLS - HERRAMIENTA - OUTILS
1,2	2	STEP BAR, PASSENGER (1) AND DRIVER (2)	3/4" SOCKET
3	2	FRONT BRACKET	9/16" SOCKET
4,5	2	REAR BRACKET, PASSENGER (4) AND DRIVER (5)	9/16" WRENCH
6,7	2	FRONT SUPPORT BRACE, PASSENGER (6) AND DRIVER (7)	18MM SOCKET
8,9	2	REAR SUPPORT BRACE, PASSENGER (8) AND DRIVER (9)	21MM SOCKET
10	2	NUT PLATE	7/32" HEX WRENCH
11	2	1/2-13 X 1.75" HEX HEAD BOLT	RATCHET
12	2	1/2" SAE FLAT WASHER	TORQUE WRENCH
13	2	1/2" LOCK WASHER	
14	2	3/8-16 BOLT PLATE ASSEMBLY	
15	4	3/8-16 X 1.25" HEX HEAD BOLT	
16	8	3/8" SAE FLAT WASHER	
17	6	3/8" LOCK WASHER	
18	4	3/8-16 HEX NUT	
19	4	3/8-16 X 1.25" BUTTON HEAD BOLT	
20	4	3/8" INTERNAL TOOTH LOCK WASHER	
21	2	PLASTIC WASHER	
1,2	2	ESTRIBOS, ACOMPAÑANTE (1) Y CONDUCTOR (2)	DADO DE 3/4"
3	2	SOPORTE DELANTERAS	DADO DE 9/16"
4,5	2	SOPORTE TRASERAS, ACOMPAÑANTE (4) Y CONDUCTOR (5)	LLAVE DE TUERCAS DE 9/16"
6,7	2	PIEZA DE SUJECIÓN DEL SOPORTE DELANTERO, ACOMPAÑANTE (6) Y CONDUCTOR (7)	DADO DE 18MM
8,9	2	PIEZA DE SUJECIÓN DEL SOPORTE TRASEROS, ACOMPAÑANTE (8) Y CONDUCTOR (9)	DADO DE 21MM
10	2	PLACAS DE TUERCAS	LLAVE HEXAGONAL DE 7/32"
11	2	PERNOS CON CABEZA HEXAGONAL DE 1/2-13 X 1,75"	MANERAL
12	2	ARANDELAS PLANAS SAE DE 1/2"	LLAVE DE TORQUE
13	2	ARANDELAS DE PRESIÓN DE 1/2"	
14	2	PLACAS DE PERNOS DE 3/8-16	
15	4	PERNOS CON CABEZA HEXAGONAL DE 3/8-16 X 1,25"	
16	8	ARANDELAS PLANAS SAE DE 3/8"	
17	6	ARANDELAS DE PRESIÓN DE 3/8"	
18	4	TUERCAS HEXAGONALES DE 3/8-16	
19	4	PERNO TERMINAL DE 3/8-16 X 1,25"	
20	4	ARANDELA DE PRESIÓN DE DENTADO INTERIOR DE 3/8"	
21	2	ARANDELA DE PLÁSTICO	
1,2	2	MARCHE-PIEDS, PASSAGER (1) ET CONDUCTEUR (2)	DOUILLE 3/4 PO
3	2	SUPPORT AVANT	DOUILLE 9/16 PO
4,5	2	SUPPORTS ARRIERE, PASSAGER (4) ET CONDUCTEUR (5)	CLÉ 9/16 PO
6,7	2	RENFORT DE SUPPORT AVANT, PASSAGER (6) ET CONDUCTEUR (7)	DOUILLE 18MM PO
8,9	2	RENFORT DE SUPPORT ARRIERE, PASSAGER (8) ET CONDUCTEUR (9)	DOUILLE 21MM PO
10	2	PLAQUETTE DE ÉCROU	CLE HEXAGONALE 7/32 PO
11	2	BOULONS A TETE HEXAGONALE 1/2-13 X 1,75 PO	CLIQUET
12	2	RONDELLE PLATE SAE 1/2 PO	CLÍ DE COUPLE
13	2	RONDELLES A FREIN 1/2 PO	
14	2	PLAQUES DE BOULON 3/8-16	
15	4	BOULONS A TETE HEXAGONALE PO 3/8-16 X 1,25 PO	
16	8	RONDELLE PLATE SAE 3/8 PO	
17	6	RONDELLES A FREIN 3/8 PO	
18	4	ÉCROUS HEXAGONAUX 3/8-16	
19	4	BOULON A TETE RONDE 3/8-16 X 1,25 PO	
20	4	RONDELLE A FREIN A DENTS INTERIEURES 3/8 PO	
21	2	RONDELLE DE PLASTIQUE	

- STEP 1. Remove contents from box and check for damage. Verify all parts are present. Read instructions completely before beginning.
- STEP 2. Install plastic washers onto bolt plates. Install bolt plates as shown. **SEE FIGURES 1 AND 2.**
- STEP 3. Install brackets as shown. Hand tighten. **SEE FIGURE 3.**
- STEP 4. Attach rear support brace to rear mount bracket using 3/8" fasteners as shown. **SEE FIGURES 2 AND 3.** Hand tighten fasteners.
- STEP 5. Locate hole just ahead of slot in bottom surface of frame just behind front body mount. Slide nut plate into large slot on the underside of vehicle frame (behind front body mount). Center nut side of plate on the small hole in front of large slot. Fasten the front support brace to the bottom side of the frame using 3/8" yellow zinc fasteners. **SEE FIGURES 3 AND 4.**
- STEP 6. Attach step bar to brackets as shown. **SEE FIGURES 3 AND 5.** Make sure step bar and brackets are properly aligned and tighten fasteners. Recommended torque values are 74 Ft. Lbs. for factory bolts, 64 Ft.Lbs. for 1/2" fasteners, 26 Ft.Lbs. for 3/8" yellow zinc fasteners and 20 FT.LBS. for 3/8" black zinc fasteners.

FINISH PROTECTION

Westin products have a high quality finish that must be cared for like any other exposed finish on the vehicle. Protect the finish with a non-abrasive automotive wax, (e.g. Pure Carnauba) on a regular basis. The use of any soap, polish or wax that contains an abrasive is detrimental, as the compounds scratch the finish and open it to corrosion.

- PASO 1. Retire el contenido de la caja y verifique que ninguna pieza se haya dañado. Verifique que no falte ninguna pieza. Lea las instrucciones completamente antes de comenzar.
- PASO 2. Instale las arandelas de plástico en las placas de pernos. Instale las placas de pernos como se muestra. **VEA LA FIGURAS 1 Y 2.**
- PASO 3. Instale los soportes como se muestra. Apriete con la mano. **VEA LA FIGURA 3.**
- PASO 4. Instale la pieza de sujeción trasera en la base de montaje trasera con los sujetadores de 3/8" como se muestra. **VEA LAS FIGURAS 2 Y 3.** Apriete con la mano.
- PASO 5. Ubique el agujero exactamente adelante de la ranura en la superficie inferior del chasis detrás de la base de montaje delantera de la carrocería. Deslice la placa de tuercas delantera dentro de la ranura grande de la parte inferior de la carrocería del vehículo (detrás de los pernos delanteros de montaje de la carrocería). El lado central de la nuez de plato en el pequeño hoyo ranura delante de grande. Fije la pieza de sujeción delantera en la parte inferior del chasis los sujetadores de 3/8" amarillos de zinc. **VEA LAS FIGURAS 3 Y 4.**
- PASO 6. Instale el estribo en los soportes como se muestra. **VEA LA FIGURAS 3 Y 5.** Asegúrese de que el estribo y los soportes estén alineados correctamente y que los sujetadores estén apretados. Los valores recomendados del momento un torque son 74 libras-pies las pernos existentes, 64 libras-pies a los sujetadores de 1/2", 26 libras-pies a los sujetadores de 3/8" y 20 libras-pies a los sujetadores zinc negro de 3/8".

PROTECCIÓN DEL ACABADO

Los productos Westin tienen un acabado de alta calidad que requiere del mismo cuidado que cualquier otro acabado expuesto del vehículo. Proteja el acabado con una cera no abrasiva para automóviles (por ejemplo, Pure Carnauba) regularmente. El uso de cualquier jabón, pulidor o cera que contenga un abrasivo es nocivo, dado que los componentes rayan el acabado y lo exponen a la corrosión.

- ETAPE 1. Enlevez le contenu de la boîte et vérifiez polur tout dommage. Vérifiez que toutes les pièces y sont. Lisez les instructions complètement avant de commencer.
- ETAPE 2. Montez les rondelles de plastique sur les plaquettes de boulon. Installez les plaquettes de boulon tel qu'illustré. **VOIR FIGURES 1 ET 2.**
- ETAPE 3. Installez les supports tel que montré. Serrez à main. **VOIR FIGURE 3.**
- ÉTAPE 4. Fixez l'entretoise du support arrière au support de montage arrière à l'aide des attaches 3/8 po tel qu'illustré. **VOIR FIGURES 2 ET 3.** Serrez les attaches à la main.
- ETAPE 5. Situez le trou juste devant la fente dans la surface inférieure du cadre directement derrière la fixation avant de la carrosserie. Glisser l'écrou de plateau dans la grande fente au sous carrosserie (derrière le réparer devant carrosserie). Centrer le côté de noix de la plaque sur le petit trou devant la grande entaille. Fixez le support avant en dessous du cadre à l'aide des attaches 3/8 po de zinc jaunes. **VOIR LES FIGURES 3 ET 4.**
- ETAPE 6. Fixez le marche-pieds aux supports à l'aide des attaches tel qu'illustré. **VOIR LES FIGURES 3 ET 5.** Assurez-vous que le marchepied et les supports sont correctement alignés et ensuite serrez les attaches. Les valeurs de couplez recommandées sont les boulons d'usine existants à 74 pieds-livres, 1/2 po à 64 pieds-livre, 3/8 po à 26 pieds-livres et le zinc noir 3/8 po à 20 pieds-livres.

PROTECTION DE LA FINISSON

Les produits Westin ont une finition de haute qualité qui requiert des soins, comme toute autre finition du véhicule exposée aux éléments. Protégez la finition à l'aide d'une cire non-abrasive (par exemple, Pure Carnauba) de façon régulière. L'usage de tout savon, pâte à polir ou cire contenant un abrasif est nuisible, puisque les composantes strient la finition et la laissent vulnérable à la corrosion.

